



คู่มือการปฏิบัติหน้าที่  
งานการเงิน การบัญชี

องค์การบริหารส่วนตำบลวัดหลวง  
อำเภอพนัสนิคม จังหวัดชลบุรี

# คำนำ

คู่มือการปฏิบัติงานการเงิน การบัญชี จัดทำขึ้นเพื่อเป็นแนวทางในการปฏิบัติงานเพื่อให้บุคลากรที่มีหน้าที่ในการปฏิบัติงานมีความรู้ ความเข้าใจ และมีแนวทางในการปฏิบัติงานเป็นไปตามกฎหมาย ระเบียบ และหนังสือสั่งการที่เกี่ยวข้อง และความชำนาญงานในหน้าที่ความรับผิดชอบ

ดังนั้น หวังเป็นอย่างยิ่งว่า รายละเอียดต่างๆ ของคู่มือการปฏิบัติงานฉบับนี้ สามารถนำไปปรับใช้เป็นแนวทางในการปฏิบัติงานได้อย่างถูกต้อง ตามระเบียบ กฎหมาย ข้อบังคับ หรือหนังสือสั่งการ เพื่อให้เกิดประสิทธิภาพ ประสิทธิผล คุ่มค่า โปร่งใส และตรวจสอบได้

# สารบัญ

| เรื่อง                                 | หน้า |
|--|------|
| คำนำ                                   |      |
| ความเป็นมา/ความสำคัญ                   | ๑    |
| วัตถุประสงค์                           | ๑    |
| ประโยชน์ของการจัดทำคู่มือการปฏิบัติงาน | ๒    |
| ขอบเขต                                 | ๒    |
| บทบาทและหน้าที่                        | ๖    |
| กฎหมาย ระเบียบ และหนังสือที่เกี่ยวข้อง | ๗    |
| แผนผังการปฏิบัติงาน                    | ๘    |

## ๑.ความเป็นมา/ความสำคัญ

การจัดทำคู่มือปฏิบัติงานจัดทำขึ้นเพื่อให้ผู้ปฏิบัติงานด้านการคลังทราบขั้นตอนการปฏิบัติงาน และเป็นคู่มือสำหรับการศึกษาวิธีการปฏิบัติงานภายใต้ข้อบัญญัติ กฎหมาย ระเบียบ คำสั่ง ที่เกี่ยวข้องให้เป็นแนวทางเดียวกันตามภารกิจหน้าที่ความรับผิดชอบโดยนำคู่มือการปฏิบัติงานไปเป็นเครื่องมือในการพัฒนาบุคลากรและใช้เป็นแหล่งข้อมูลในการศึกษาความรู้และเป็นแนวทางปฏิบัติงานได้อย่างถูกต้อง หรือเป็นแหล่งข้อมูลให้บุคคลภายนอกให้ทราบกระบวนการการปฏิบัติด้านกองคลัง

การจัดทำคู่มือการปฏิบัติงานด้านกองคลัง องค์การบริหารส่วนตำบลวัดหลวง นอกจากนี้ให้เจ้าหน้าที่ผู้ปฏิบัติงานด้านกองคลังใช้เป็นคู่มือปฏิบัติงานแล้วยังเป็นประโยชน์ให้ผู้บริหารใช้การควบคุมมาตรฐานการปฏิบัติงานเป็นการเพิ่มประสิทธิภาพ เกิดประสิทธิผล ในการบริหารงานคลัง

## ๒. วัตถุประสงค์

๑. เพื่อให้มีคู่มือการปฏิบัติงานที่เป็นมาตรฐานมุ่งไปสู่การบริหารงานอย่างมีประสิทธิภาพ
๒. เพื่อให้เป็นคู่มือการเรียนรู้ด้วยตัวเอง ให้ผู้ที่เข้ามาปฏิบัติงานสามารถปฏิบัติงานได้โดยลดการตอบคำถามตลอดเวลาในการสอนงาน ลดข้อผิดพลาดหรือความขัดแย้งที่อาจเกิดขึ้นในการทำงานและสามารถพัฒนาการทำงานให้เป็นมืออาชีพได้
๓. เพื่อเป็นแหล่งข้อมูลให้บุคคลภายนอกสามารถเข้าใจและใช้ประโยชน์จากคู่มือการปฏิบัติงานตรงกับความต้องการได้
๔. เพื่อเป็นเครื่องมือที่สำคัญในการปฏิบัติงานสามารถทำความเข้าใจในการทำงานได้อย่างเป็นระบบและครบถ้วนทั้งระดับหัวหน้าและผู้ปฏิบัติงาน
๕. เพื่อให้ผู้บริหารสามารถติดตามผลการปฏิบัติงานได้ทุกขั้นตอน
๖. เพื่อให้ผู้ปฏิบัติงานไว้ใช้อ้างอิงในการทำงาน เป็นการลดข้อผิดพลาดหรือลดความขัดแย้งที่อาจเกิดขึ้นจากการปฏิบัติงาน
๗. เพื่อเป็นองค์ความรู้ใช้เป็นเครื่องมือในการฝึกอบรมเป็นเอกสารอ้างอิงในการทำงานและเป็นแหล่งข้อมูลสำหรับผู้สนใจโดยทั่วไป
๘. เพื่อให้การปฏิบัติงานในปัจจุบันเป็นมาตรฐานเดียวกัน

## ๓. ประโยชน์ของการจัดทำคู่มือการปฏิบัติงาน

๑. สามารถปฏิบัติงานได้อย่างถูกต้องรวดเร็วและแทนกันได้
๒. ได้งานที่มีคุณภาพตามกำหนด
๓. ลดข้อขัดแย้งที่อาจเกิดขึ้นในการทำงาน
๔. ช่วยให้การดำเนินงานเป็นมืออาชีพ
๕. ลดข้อผิดพลาดจากการทำงานที่ไม่เป็นระบบ
๖. ช่วยลดเวลาในการสอนงาน
๗. สร้างความมั่นใจในการทำงานมากขึ้น

## ๓. ขอบเขต

คู่มือการปฏิบัติงานกองคลัง ให้ใช้กับส่วนราชการองค์การบริหารส่วนตำบลวัดหลวง อำเภอพนัสนิคม จังหวัดชลบุรี เพื่อให้เป็นแนวทางมาตรฐานเดียวกัน

#### ๔. ภารกิจ/หน้าที่

มีหัวหน้าผู้รับผิดชอบ กำกับ ดูแลในกองคลัง มีพนักงานเป็นเจ้าหน้าที่โดยมีหน้าที่ความรับผิดชอบ เกี่ยวกับการวางแผน บริหารจัดการ อำนวยความสะดวก ส่งราชการ มอบหมาย กำกับ แนะนำ ตรวจสอบ ประเมินผลงาน ตัดสินใจแก้ไขปัญหาในงานด้านการคลังขององค์กรปกครองส่วนท้องถิ่น ที่มีหน้าที่ความ รับผิดชอบความยาก และคุณภาพของงานค่อนข้างสูงมาก โดยปกครองผู้อยู่ใต้บังคับบัญชามากพอสมควร และปฏิบัติหน้าที่อื่นตามที่ได้รับมอบหมาย โดยมีลักษณะงานที่ปฏิบัติด้านต่างๆ ดังนี้

#### ด้านแผนงาน

กำหนดวิสัยทัศน์ พันธกิจ ยุทธศาสตร์และเป้าหมายแนวทางการคลัง เพื่อวางแผนและจัดทำ แผนงานโครงการในการพัฒนาหน่วยงาน

ร่วมวางแผนงาน/โครงการ หรือแผนการปฏิบัติงาน รวมทั้งเป้าหมายและผลสัมฤทธิ์ของหน่วยงาน ด้านงานคลัง งานการเงินและบัญชี งานงบประมาณ งานการจัดเก็บรายได้และงานพัสดุ หรืองานอื่นๆ ที่ เกี่ยวข้องเพื่อเป็นแบบแผนในการปฏิบัติงานของหน่วยงานให้สามารถปฏิบัติงาน ได้อย่างมีประสิทธิภาพสูงสุด และสอดคล้องกับนโยบายและแผนกลยุทธ์

ติดตาม เร่งรัด การดำเนินกิจกรรมต่างๆ ให้เป็นไปตามแผนงาน/โครงการหรือแผนการปฏิบัติงาน ตลอดจนประเมินผลและรายงานการดำเนินการ เพื่อให้เป็นไปตามเป้าหมายและผลสัมฤทธิ์ของหน่วยงาน ตามที่กำหนดไว้

ร่วมวางแผนทางการศึกษา วิเคราะห์รวบรวมข้อมูลสถิติด้านการเงิน การคลังงบประมาณ รวบรวม ข้อเสนอแนะทางการพัฒนาการปฏิบัติงานหรือระบบ เพื่อให้มีการบูรณาการแผนงาน กิจกรรม ขั้นตอนสำคัญให้ เป็นไปตามเป้าหมายและผลสัมฤทธิ์ของหน่วยงานตามที่กำหนด

ร่วมวางแผนในการจัดทำแผนที่ภาษี จัดหาพัสดุ การเบิกจ่ายเงินประจำไตรมาส เพื่อเพิ่มประสิทธิภาพ ในการจัดเก็บรายได้ ให้มีพัสดุเพียงพอต่อการใช้งาน และการจ่ายเงินเป็นไปตามงบประมาณรายจ่ายประจำปี

ร่วมวางแผนทางการศึกษา วิเคราะห์ และเสนอแนะทางการพัฒนาการปฏิบัติงานหรือระบบงานของ หน่วยงานที่สังกัด เพื่อปรับปรุงกระบวนการทำงานให้มีประสิทธิภาพยิ่งขึ้น ภายใต้ข้อจำกัด ทางด้าน งบประมาณ บุคลากร และเวลา

วางแผนการใช้จ่ายเงินสะสม และการจ่ายขาดเงินสะสม เพื่อไม่ให้กระทบกับสถานะทางการเงินการ คลังขององค์กรปกครองส่วนท้องถิ่น รวมถึงตรวจสอบการดำเนินการใช้จ่ายเงินงบกลาง เงินอุดหนุน เพื่อให้ เป็นไปตามระเบียบและหนังสือสั่งการ

## ด้านบริหารงาน

๑. จัดระบบงาน และวิธีการปฏิบัติราชการของหน่วยงาน เพื่อเป็นแนวทางการปฏิบัติราชการของเจ้าหน้าที่ในหน่วยงานที่รับผิดชอบ

๒. มอบหมาย กำกับ ดูแล ตรวจสอบ ติดตาม ให้คำแนะนำ ปรับปรุงแก้ไข ในเรื่องต่างๆ ที่เกี่ยวข้องกับภารกิจของหน่วยงาน เพื่อให้การปฏิบัติงานบรรลุเป้าหมายและผลสัมฤทธิ์ตามที่กำหนดไว้ พิจารณาอนุมัติ อนุญาตการดำเนินการต่างๆ ตามภารกิจที่หน่วยงานรับผิดชอบ เพื่อให้บรรลุเป้าหมายและผลสัมฤทธิ์ตามที่กำหนด

๓. จัดระบบการติดตาม ประเมินผลการปฏิบัติงาน ตลอดจนวิเคราะห์ผลดี ผลกระทบปัญหาอุปสรรค เพื่อให้การสนับสนุนหรือทำการปรับปรุงแก้ไข

๔. ร่วมกำหนดรายจ่ายของหน่วยงานเพื่อให้เกิดการประหยัดและคล่องตัวในการปฏิบัติงาน โดยทั่วไปขององค์กรปกครองส่วนท้องถิ่น

๕. ควบคุมดูแล ตรวจสอบ ติดตาม ให้คำแนะนำ วิเคราะห์ ทำความเห็นและตรวจสอบงานการคลังหลายด้าน เช่น งานการคลัง งานการเงินและบัญชี งานจัดเก็บรายได้ งบประมาณ งานพัสดุ งานเบิกเงิน งบประมาณ งานควบคุมการเบิกจ่าย งานการเก็บรักษาทรัพย์สินที่มีค่าและหลักฐานแทนตัวเงิน เป็นต้น เพื่อควบคุมการดำเนินให้มีประสิทธิภาพ ถูกต้องและเป็นไปตามกฎระเบียบสูงสุด

๖. ควบคุมดูแลตรวจสอบและจัดทำรายงานการเงินการบัญชีต่างๆ รายงานการปฏิบัติงานรายงานการประเมินผลการใช้จ่ายงบประมาณ หรือรายงานอื่นๆที่เกี่ยวข้อง เพื่อให้เป็นไปตามแนวทางที่กำหนดไว้อย่างตรงเวลา

๗. ควบคุมดูแลการดำเนินการให้มีการชำระภาษีและค่าธรรมเนียมต่างๆ อย่างทั่วถึง เพื่อให้สามารถเก็บรายได้ตามเป้าหมายที่ตั้งไว้อย่างมีประสิทธิภาพสูงสุด

๘. ตรวจสอบการวัสดุครุภัณฑ์ การจัดซื้อและการจัดจ้าง เพื่อให้การดำเนินการเป็นไปอย่างถูกต้องตามระเบียบและมีประสิทธิภาพสูงสุด

๙. ควบคุมและตรวจจ่ายเงินตามฎีกา หรือควบคุมการขอเบิกเงิน การนำส่งเงิน และการนส่งเงินไปสำรองจ่าย เพื่อให้เป็นไปตามกฎระเบียบอย่างถูกต้องและเหมาะสมมีประสิทธิภาพสูงสุด

๑๐. วิเคราะห์ และเสนอข้อมูลทางการเงิน การบัญชีและงบประมาณเพื่อนำไปประกอบการพิจารณาปรับปรุงแก้ไขปัญหาการปฏิบัติงานขององค์กรปกครองส่วนท้องถิ่น

๑๑. ติดตามประสานงานกับหน่วยงานหรือองค์กรภาครัฐ เอกชน และบุคคลที่เกี่ยวข้อง เพื่อให้เกิดความร่วมมือหรือบูรณาการงานให้เกิดผลสัมฤทธิ์และเป็นประโยชน์ต่อประชาชน

๑๒. ตอบปัญหา ชี้แจงและดำเนินการเป็นกรรมการตามภารกิจที่ได้รับมอบ เช่น เป็นกรรมการเก็บรักษาเงิน กรรมการตรวจการจ้าง กรรมการตรวจรับพัสดุ เป็นต้น เพื่อควบคุมให้ภารกิจดังกล่าวเป็นไปตามวัตถุประสงค์ที่กำหนดไว้อย่างมีประสิทธิภาพสูงสุด

## ด้านการบริหารทรัพยากรบุคคล

๑. จัดระบบงานและอัตรากำลังเจ้าหน้าที่ในหน่วยงานให้สอดคล้องกับภารกิจประมาณงานและงบประมาณเพื่อให้ปฏิบัติราชการเกิดประสิทธิภาพ และความคุ้มค่า
๒. ติดตามและประเมินผลงานของเจ้าหน้าที่ในบังคับบัญชา เพื่อให้การปฏิบัติงานสอดคล้องกับวัตถุประสงค์ของงานและบรรลุเป้าหมายและผลสัมฤทธิ์ตามที่กำหนดไว้
๓. ให้คำปรึกษา แนะนำ ปรับปรุงและพัฒนาการปฏิบัติงานของเจ้าหน้าที่ในบังคับบัญชา ให้มีความสามารถและสมรรถนะที่เหมาะสมกับงานที่ปฏิบัติ
๔. จัดรูปแบบและวางแนวทางการปฏิบัติราชการของบุคคลในหน่วยงานให้มีความเหมาะสมและมีความยืดหยุ่นต่อการปฏิบัติงานแทนกันในทุกตำแหน่ง เพื่อให้การดำเนินงานเกิดความคล่องตัวและมีความต่อเนื่อง
๕. สอนงาน พัฒนาการปฏิบัติ ฝึกอบรมหรือถ่ายทอดความรู้แก่ผู้ใต้บังคับบัญชา เพื่อพัฒนาเจ้าหน้าที่ในหน่วยงานที่กำกับให้มีความเชี่ยวชาญและสามารถปฏิบัติงานให้เกิดประโยชน์แก่หน่วยงานอย่างยั่งยืน

## ด้านการบริหารทรัพยากรและงบประมาณ

๑. กำหนดนโยบายและวางแผนการใช้ทรัพยากรและงบประมาณของหน่วยงาน เพื่อให้สอดคล้องกับนโยบาย พันธกิจ และเป็นไปตามเป้าหมายขององค์กรปกครองส่วนท้องถิ่น
๒. ติดตาม ตรวจสอบการใช้ทรัพยากรและงบประมาณ เพื่อให้เกิดประสิทธิภาพ ความคุ้มค่า และเป็นไปตามเป้าหมายและผลสัมฤทธิ์ตามที่กำหนดไว้
๓. ควบคุม ติดตาม ตรวจสอบ การดำเนินการเกี่ยวกับงบประมาณ การเงิน การคลัง และวัสดุ ครุภัณฑ์ เกิดประสิทธิภาพ ความคุ้มค่า และเป็นไปตามเป้าหมายและผลสัมฤทธิ์ที่กำหนด
๔. ร่วมหรือวางแผนและประสานกิจกรรมให้มีการทำงานเกิดประสิทธิภาพ คุ้มค่า และบรรลุเป้าหมายขององค์กรปกครองส่วนท้องถิ่นที่สังกัด โดยอาจพิจารณานำงบประมาณที่ได้รับจัดสรรดำเนินการและใช้จ่ายร่วมกัน
๕. ร่วมหรือบริหารและกำหนดแนวทางการจัดสรรและการใช้ทรัพยากร หรืองบประมาณตามที่ได้รับมอบหมาย เพื่อให้การจัดสรรงบประมาณเป็นไปอย่างมีประสิทธิภาพและประสิทธิผลสูงสุด และงานอื่นๆ ที่ได้รับมอบหมาย โดยแบ่งงานตามโครงสร้างองค์กรที่ต้องรับผิดชอบ ดังนี้
  - ๕.๑ งานการเงินและบัญชี
  - ๕.๒ งานจัดเก็บและพัฒนารายได้
  - ๕.๓ งานพัสดุและทรัพย์สิน

## บทบาทและหน้าที่

กองคลังมีหน้าที่ความรับผิดชอบเกี่ยวกับงานการจ่าย การรับ การนำส่งเงิน การเก็บรักษาเงิน และ เอกสารทางการเงิน การตรวจสอบใบสำคัญ ฎีกา งานเกี่ยวกับเงินเดือน ค่าจ้าง ค่าตอบแทน เงินบำเหน็จ บำนาญ เงินอื่นๆ งานเกี่ยวกับการจัดหางบประมาณ ฐานะทางการเงิน การจัดสรรเงินต่างๆ การจัดทำบัญชี ทุกประเภท ทะเบียนคุมเงินรายได้ และรายจ่ายต่างๆ การควบคุมการเบิกจ่าย งานทำงบทดลอง ประจำเดือน ประจำปี งานเกี่ยวกับพัสดุของ อบต. และงานอื่นๆ ที่เกี่ยวข้องที่ได้รับมอบหมาย โดยมีการแบ่งส่วนราชการใน กองคลัง ดังนี้

ฝ่ายบริหารงานคลังมีหน้าที่ความรับผิดชอบเกี่ยวกับการควบคุม ดูแลการปฏิบัติงานในหน้าที่ของงาน การเงิน งานบัญชี งานทะเบียนทรัพย์สินและพัสดุ งานพัฒนาและจัดเก็บรายได้ โดยมีหน้าที่ความรับผิดชอบ ภายในงาน ดังนี้

งานการเงิน มีหน้าที่ความรับผิดชอบเกี่ยวกับการจ่าย การรับ การนำส่งเงิน การเก็บรักษาเงิน และ เอกสารทางการเงิน การตรวจสอบใบสำคัญ ฎีกา งานเกี่ยวกับเงินเดือน ค่าจ้าง ค่าตอบแทน เงินบำเหน็จ บำนาญ เงินอื่นๆ งานเกี่ยวกับการจัดหางบประมาณ ฐานะทางการเงิน การจัดสรรเงินต่างๆ การจัดทำบัญชี ทุกประเภท ทะเบียนคุมเงินรายได้ต่างๆ การควบคุม การเบิกจ่าย การจัดทำรายงานทางการเงินประจำเดือน ประจำปี และงานอื่นๆ ที่เกี่ยวข้องหรือได้รับมอบหมาย

งานบัญชี มีหน้าที่ความรับผิดชอบเกี่ยวกับงานการตรวจสอบหลักฐาน ใบสำคัญคู่จ่าย เงินลงบัญชี ทำรายงานการบัญชี รวบรวมข้อมูลเกี่ยวกับการขอจัดตั้งงบประมาณ รายรับรายจ่ายประจำปี จัดทำบัญชีเงินสดประจำวัน บัญชีเงินฝากธนาคาร บัญชีแยกประเภท ตรวจสอบใบสำคัญ ทำรายงานการเงิน เป็นประจำเดือนประจำปี ควบคุมการเบิกจ่ายงบประมาณ ตรวจสอบการตั้งฎีกาเบิกจ่าย ทำบัญชีและ ทะเบียนคุมการใช้จ่ายเงินทั่วไป และนอกงบประมาณ ตรวจสอบการตั้งฎีกาเบิกจ่าย ทำบัญชีและทะเบียนคุม การใช้จ่ายเงินทั่วไป และนอกงบประมาณ ควบคุมการทำบัญชีทุกประเภท ทำหนังสือตอบโต้เกี่ยวกับบัญชีทุก ประเภท และงานอื่นๆ ที่เกี่ยวข้องหรือได้รับมอบหมาย

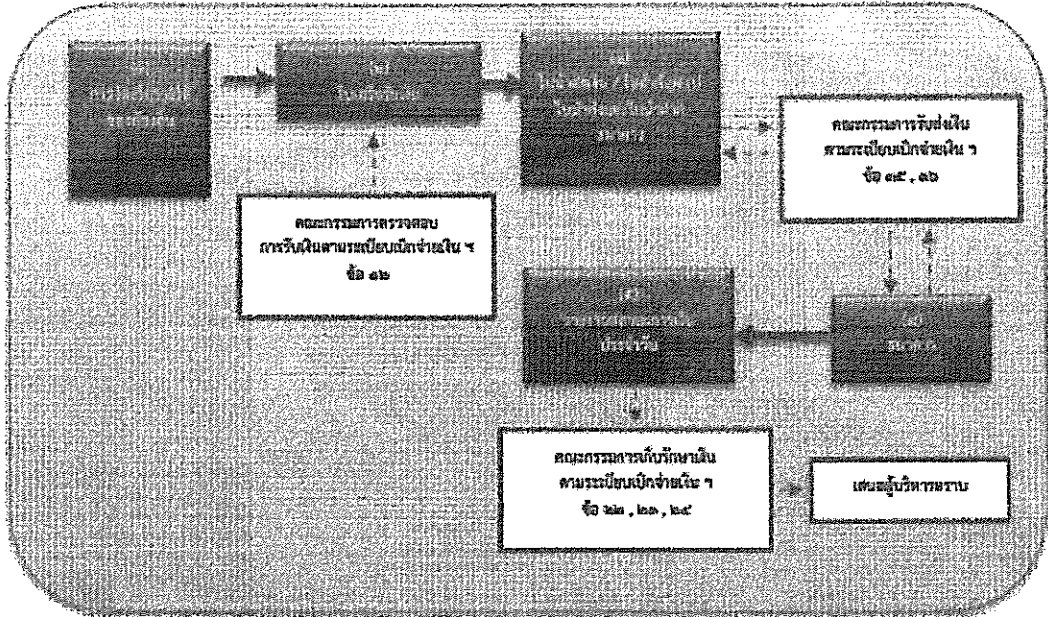
งานพัสดุและทะเบียนทรัพย์สิน มีหน้าที่ความรับผิดชอบเกี่ยวกับพัสดุของ อบต. ให้เป็นไปตาม ระเบียบกระทรวงการคลังว่าด้วยการจัดซื้อจัดจ้างและการบริหารพัสดุภาครัฐ พ.ศ. ๒๕๖๐ เช่น การจัดซื้อจัด จ้าง การทำทะเบียนทรัพย์สินทะเบียนครุภัณฑ์ บัญชีพัสดุ และเครื่องหมายเลขประจำทรัพย์สิน การควบคุม การรับ- การจ่าย ใบเสร็จรับเงินทุกชนิด และงานอื่นๆ ที่เกี่ยวข้องหรือได้รับมอบหมาย

งานพัฒนาและจัดเก็บรายได้ มีหน้าที่ความรับผิดชอบเกี่ยวกับงานจัดเก็บรายได้ให้เป็นไปตาม พระราชบัญญัติภาษีที่ดินและสิ่งปลูกสร้าง พ.ศ. ๒๕๖๒ การจัดทำประกาศให้มายื่นแบบแสดงรายการ ทรัพย์สินเพื่อชำระภาษี งานตรวจสอบและจัดทำบัญชีผู้ที่อยู่ในเกณฑ์ หรือแนบคำร้องของผู้เสียภาษี ค่าธรรมเนียมและรายได้อื่นๆ งานพิจารณาการประเมินและกำหนดค่าภาษี ค่าธรรมเนียมในเบื้องต้นเพื่อนำเสนอพนักงานเจ้าหน้าที่ งานเก็บรักษาและการนำส่งเงินประจำวัน งานเก็บรักษาและเบิกจ่าย ใบเสร็จรับเงินต่างๆ แบบพิมพ์ต่างๆ งานเก็บรักษาเอกสารและหลักฐานการเสียภาษี ค่าธรรมเนียมและรายได้ อื่น งานพัฒนารายได้ และงานเร่งรัดรายได้ งานอื่นๆ ที่เกี่ยวข้องหรือตามที่ได้รับมอบหมาย

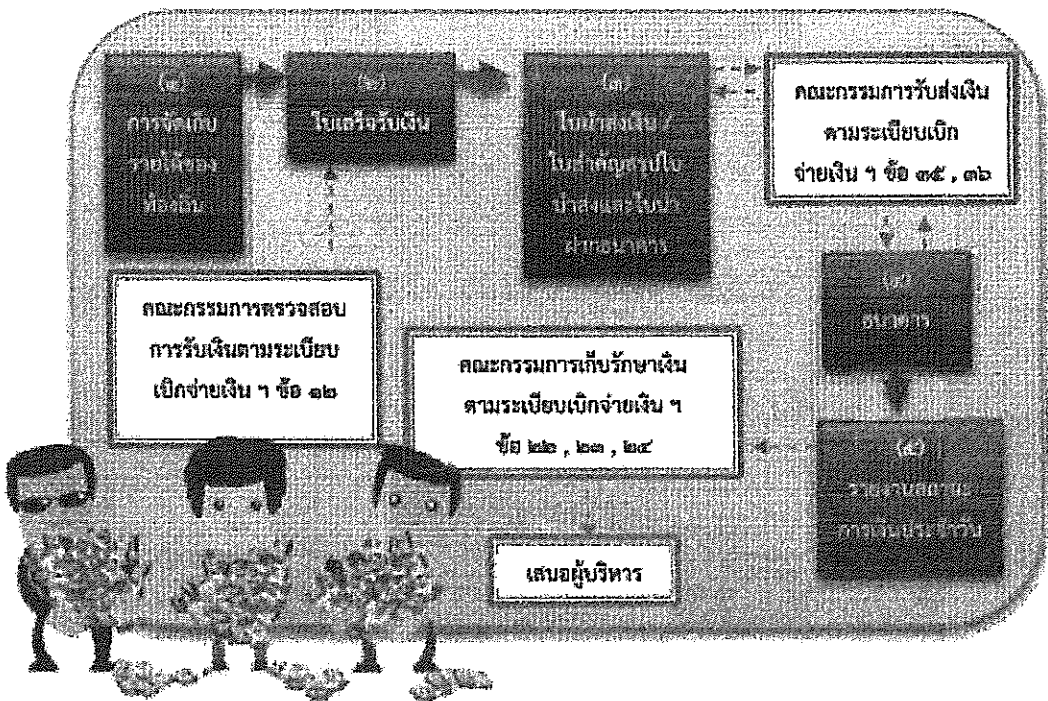
## กฎหมาย ระเบียบ และหนังสือสั่งการที่เกี่ยวข้อง

๑. ระเบียบกระทรวงมหาดไทย ว่าด้วยการรับเงิน การเบิกจ่ายเงิน การฝากเงิน การเก็บรักษาเงิน และการตรวจเงินขององค์กรปกครองส่วนท้องถิ่น พ.ศ. ๒๕๔๗ และแก้ไขเพิ่มเติม ถึงฉบับที่ ๔ พ.ศ. ๒๕๖๑
๒. หนังสือกระทรวงมหาดไทย ที่ มท ๐๓๑๓.๖/ว๒๕๗๓ ลงวันที่ ๑๕ สิงหาคม ๒๕๕๐ เรื่อง แนวทางปฏิบัติเมื่อกรณีเงินจากบัญชีหรือมีการทุจริตทางการเงินของหน่วยการบริหารราชการส่วนท้องถิ่น
๓. หนังสือกรมส่งเสริมปกครองส่วนท้องถิ่น ที่ มท ๐๘๐๘.๔/ว๖๘๕ ลงวันที่ ๒ พฤษภาคม ๒๕๕๗ เรื่อง การกำหนดแบบพิมพ์และเอกสารที่ใช้ในการปฏิบัติงานทางการเงินขององค์กรปกครองส่วนท้องถิ่น
๔. หนังสือกระทรวงมหาดไทย ที่ มท ๐๘๐๘.๔/ว ๑๗๒๓ ลงวันที่ ๒๐ มีนาคม ๒๕๕๘ เรื่อง หลักเกณฑ์และวิธีการปฏิบัติกรณที่กบัญชี การจัดทำทะเบียน และรายงานทางการเงินขององค์กรปกครองส่วนท้องถิ่น
๕. หนังสือกรมส่งเสริมการปกครองส่วนท้องถิ่น ที่ มท. ๐๘๐๘.๔/ว ๖๕๙ ลงวันที่ ๓๐ มีนาคม ๒๕๕๘ เรื่อง การกำหนดบัญชี ทะเบียน และรายงานการเงินขององค์กรปกครองส่วนท้องถิ่น
๖. หนังสือกรมส่งเสริมการปกครองส่วนท้องถิ่น ที่ มท. ๐๘๐๘.๔ /ว ๓๓๖๙ ลงวันที่ ๒๓ สิงหาคม ๒๕๖๒ เรื่อง แนวทางการปฏิบัติงานในกรณีที่ระบบบัญชีคอมพิวเตอร์ขององค์กรปกครองส่วนท้องถิ่น ( e-LAAS ) ชัดข้องไม่สามารถใช้งานได้
๗. หนังสือกรมส่งเสริมการปกครองท้องถิ่น ที่ มท. ๐๘๐๘.๔/ว ๓๙๐๑ ลงวันที่ ๒๒ กันยายน ๒๕๖๖ เรื่อง ชักซ้อมแนวทางปฏิบัติในการบันทึกบัญชีขององค์กรปกครองส่วนท้องถิ่น

**แผนผังการรับเงินและการนำส่งเงิน**

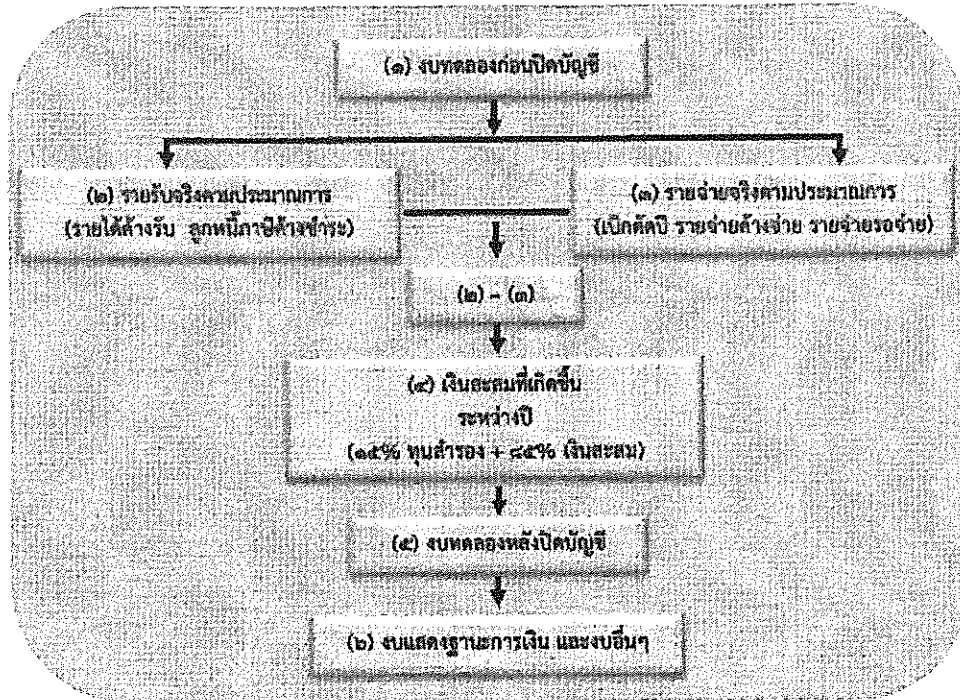


**แผนผังการรับเงินและการนำส่งเงิน**

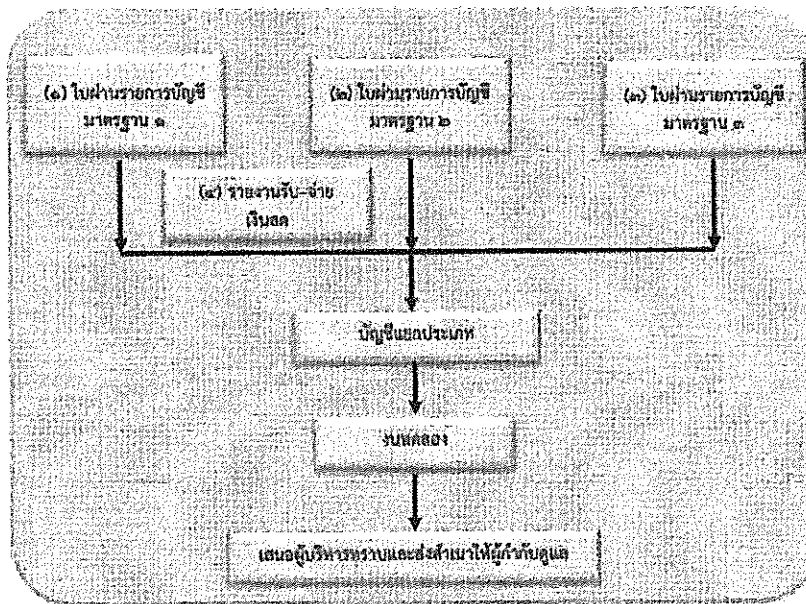


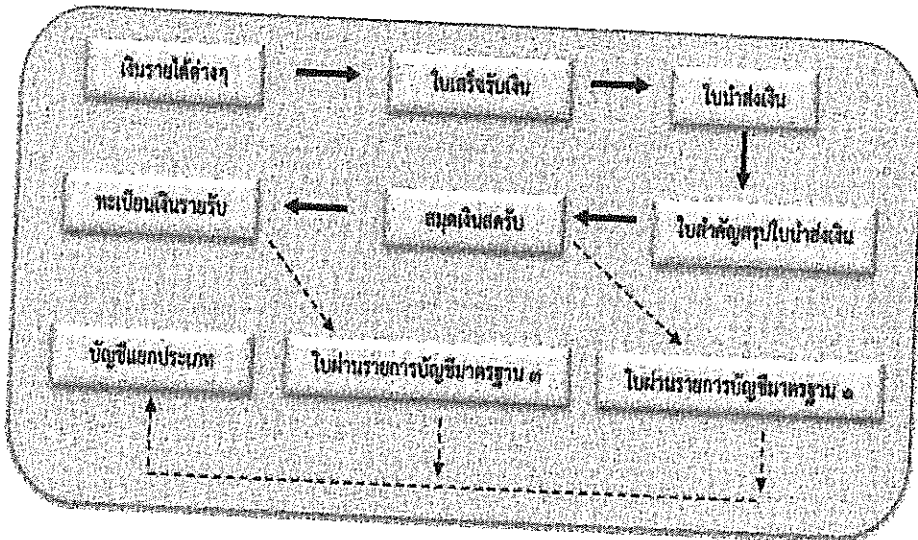
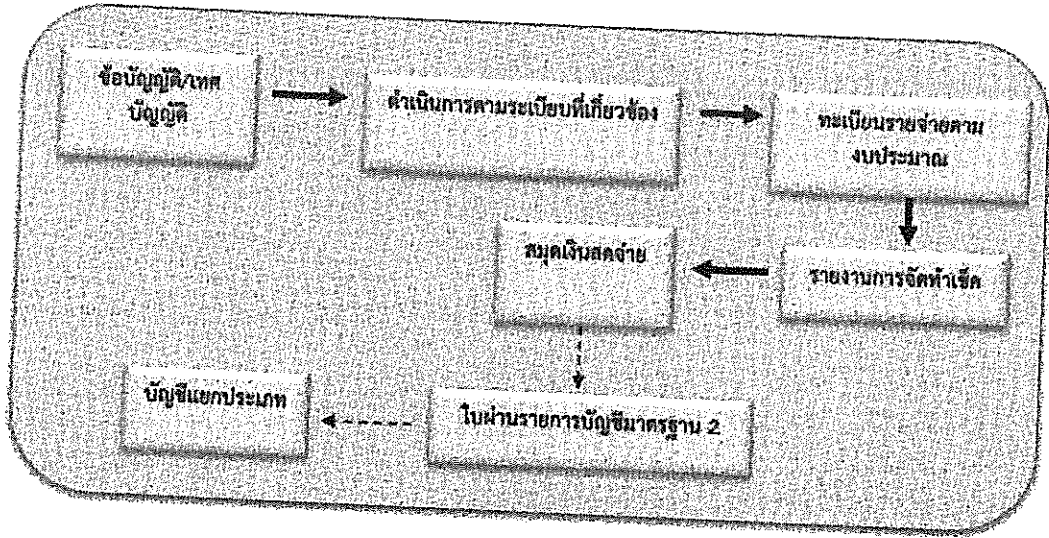


**กระบวนการเปิดบัญชี ณ วันสิ้นปีงบประมาณ**

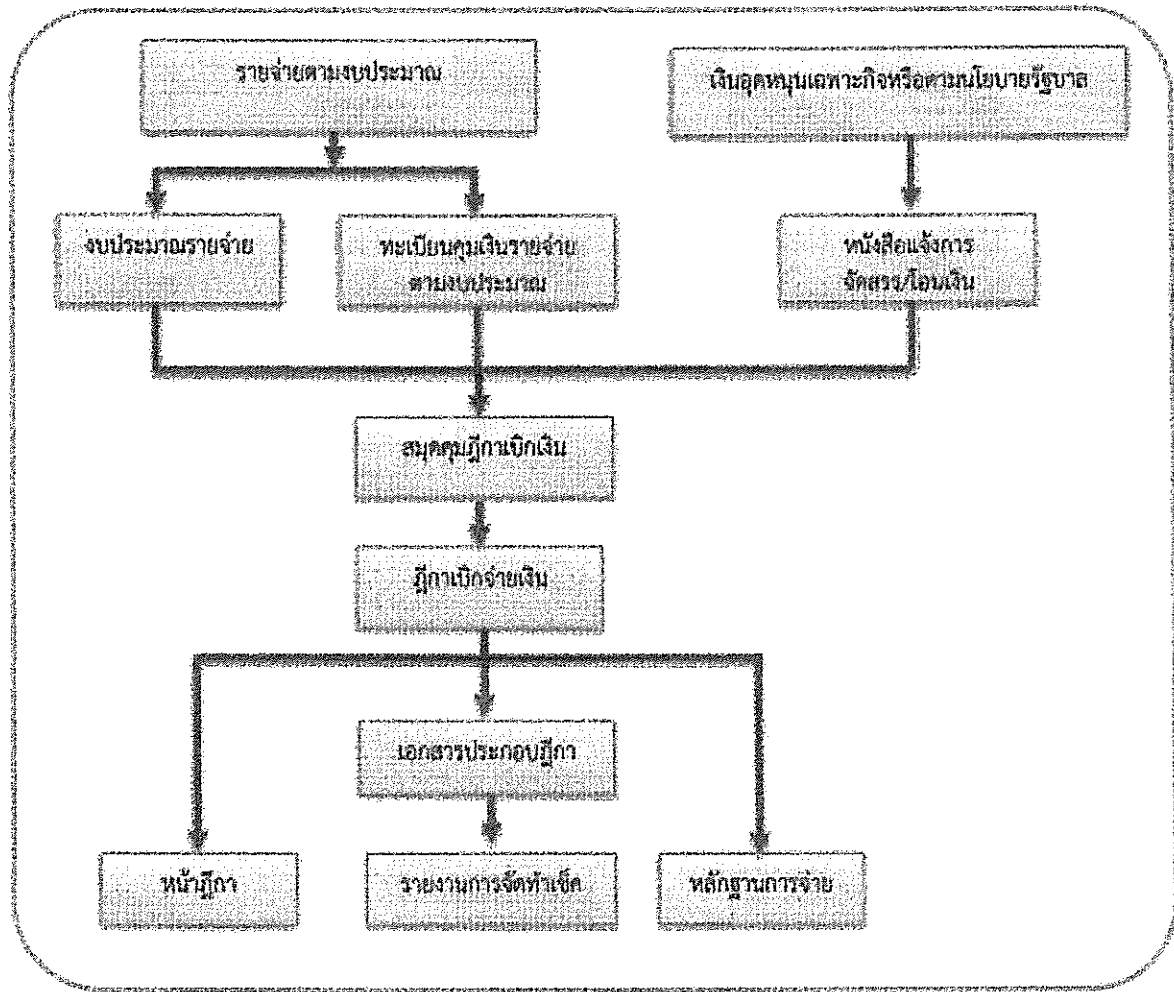


**กระบวนการจัดทำงบการเงินประจำปีเดือน**





แผนผังการเบิกจ่ายเงินและเอกสารประกอบ



การยื่นเงินงบประมาณ

แผนผังการตรวจสอบการยื่นเงินงบประมาณ

